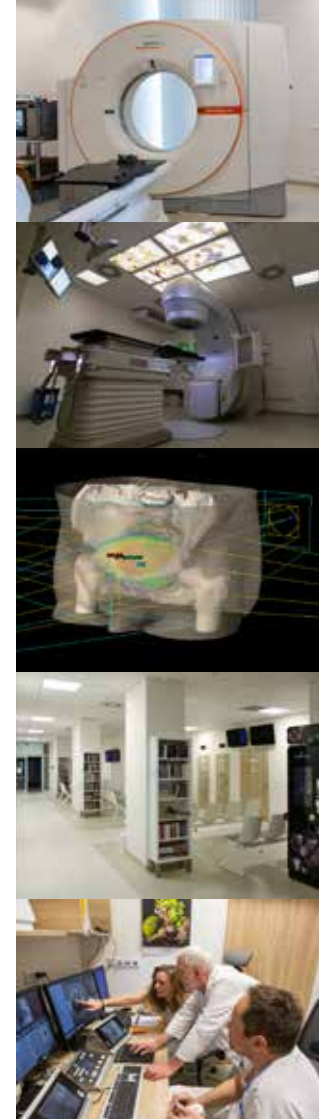




Průvodce diagnózou

Nádory močového měchýře



Nádory močového měchýře

V roce 2018 bylo v ČR nově diagnostikovaných celkem 2118 případů, což představuje incidenci 20 případů na 100 000 osob. Tento typ nádoru výrazně převažuje u mužů, poměr zastoupení mužů a žen v r. 2018 byl 2,9:1. U bělochů je incidence karcinomu močového měchýře dvakrát vyšší než u černochů.

Močový měchýř je dutý orgán uložený v pánvi, jehož funkcí je shromažďování moči před jejím odvedením z těla. Má svalovou vrstvu, která umožňuje jeho rozpínání a smršťování, tedy přizpůsobení aktuálnímu objemu moči. Nádory močového měchýře se dělí podle toho, jestli narušují tuto svalovou vrstvu na neinvazivní a invazivní.

Neinvazivní povrchové nádory postihují pouze výstelku močového měchýře a vyskytují se u více než 75 % případů. Jejich prognóza je velmi dobrá.

Invazivní nádory prorůstající přes výstelku močového měchýře do svalové vrstvy se již mohou šířit dále do těla, ale velmi často jsou zachyceny ve stádiu umožňující vyléčení.

Léčba karcinomu močového měchýře

Léčebné možnosti závisejí na typu nádoru, jeho pokročilosti, ale také na Vašem věku a celkovém zdravotním stavu. Při včasné diagnostice je cílem léčby vyléčení. Na léčbě se podílí řada specialistů.

Metody léčby nádorů močového měchýře:

Chirurgie spočívá v operačním výkonu, který provádí urolog. Nejprve je nutno přes močovou trubici odstranit samotný nádor a určit, jestli jde o povrchový nebo invazivní typ. U povrchového nádoru je tento zákrok dostačující, u invazivního většinou následuje operační odstranění celého močového měchýře nebo jeho části.

Radioterapie je metodou léčby, při které radiační onkologové využívají ke zničení nádorových buněk ionizující záření.

Chemoterapie je léčba podávaná nejčastěji v podobě infuzí a má schopnost různými mechanismy ničit nádorové buňky.

Cílená neboli biologická léčba se zaměřuje na konkrétní molekulární cíle v nádorových buňkách.

Imunoterapie je metodou léčby nádorů, která posiluje vlastní imunitní systém v boji proti rakovině.

V minulosti bylo jedinou možností léčby nádoru močového měchýře úplné odstranění celého měchýře s nutností rekonstrukčních chirurgických výkonů, které umožňují odvádění moči alternativním způsobem. Současné moderní metody chirurgické léčby, radioterapie a chemoterapie v některých případech umožní vyléčení nádoru s možností zachovat funkční močový měchýř. Klinické studie prokázaly, že tento postup může u některých nemocných nahradit odstranění močového měchýře.

Radioterapie nádoru močového měchýře

Radioterapie spočívá v aplikaci co nejvyšší dávky záření do nádoru, což vede k zástavě dělení nádorových buněk a jejich zničení. Dochází také k částečnému ozáření zdravých tkání a orgánů v okolí, které jsou ale většinou schopny poškození zářením opravit a přežít. Nádorové buňky mají tuto schopnost omezenou, po ozáření často zaniknou a tělo je přirozenou cestou odstraní. Jde o bezpečnou, neinvazivní a efektivní léčbu nádorů. Často je podávána současně s chemoterapií, která zvyšuje její účinnost, ale i výskyt nežádoucích účinků.

Zevní radioterapie

Zevní radioterapie je nejčastější formou ozáření nádorů močového měchýře. Spočívá v podání neviditelného vysokoenergetického fotonového záření přes kůži do oblasti pánve, tedy do nádoru a jeho nejbližšího okolí. Současně je třeba maximálně chránit okolní zdravé tkáně a orgány. Ozařovací plán je vytvořen individuálně pro každého pacienta a je k tomu nutné CT vyšetření dané oblasti. Tato procedura se označuje jako simulace. Během ní budou na Vaši kůži barevně vyznačeny orientační body, které jsou nutné pro opětovné uložení do stejné polohy, aby bylo ozáření co nejpřesnější. Někdy je třeba před simulací a každodenním ozářením naplnit nebo vyprázdnit močový měchýř. O režimu přípravy bude informování Vaším lékařem. Plánování radioterapie je prováděno týmem odborníků pomocí počítačové techniky a zabere několik dní. Cílem je vytvoření co nejlepšího plánu splňujícího všechny potřebné parametry. Radioterapie na lineárním urychlovači nebo na jiném alternativním přístroji probíhá obvykle každý všední den od pondělí do pátku po dobu několika týdnů. Před každým ozářením budete uloženi na ozařovací stůl. Radiologičtí asistenti potom vyrovnají Vaši polohu tak, aby se shodovala s polohou při simulaci. Po ověření pozice ozařované oblasti rentgenovým snímkem nebo pomocí speciálního CT zobrazení bude zahájeno ozáření. Během léčby se bude ozařovač bezpečně otáčet kolem Vašeho těla. Procedura je nebolestivá a radiaci nelze cítit.



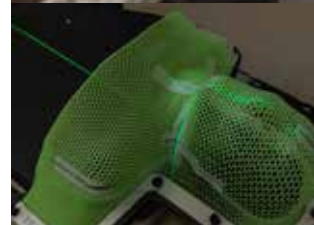
K ozařování mohou být použity různé techniky zevní radioterapie, můžete se setkat s těmito pojmy:

- **Trojrozměrná konformní radioterapie** (Three-dimensional conformal radiotherapy, 3-D CRT) kombinuje ozáření dané oblasti z více směrů-radiačních léčebných polí, která jsou individuálně tvarována tak, aby se zajistilo přesné dodání radiace do oblasti tumoru a byly chráněny zdravé tkáně a orgány v okolí.
- **Radioterapie s modulovanou intenzitou** (Intensity modulated radiation therapy, IMRT) je specializovanou verzí trojrozměrné radioterapie, při níž se podle potřeby liší intenzita každého bodu radiačního pole. Umožňuje ještě dokonalejší prostorové rozložení dávkové distribuce, která více odpovídá tvaru cílového objemu a umožní dodání vyšší dávky záření s lepší ochranou okolních tkání a orgánů.
- **Radioterapie řízená zobrazením** (Image-guided radiation treatment – IGRT) je součástí všech metod radioterapie. K preciznímu dodání dávky využívá rentgenové nebo CT zobrazení ozařované oblasti prováděné denně před každým ozářením. Toto zobrazení je využito k přesnému nastavení polohy nemocného.

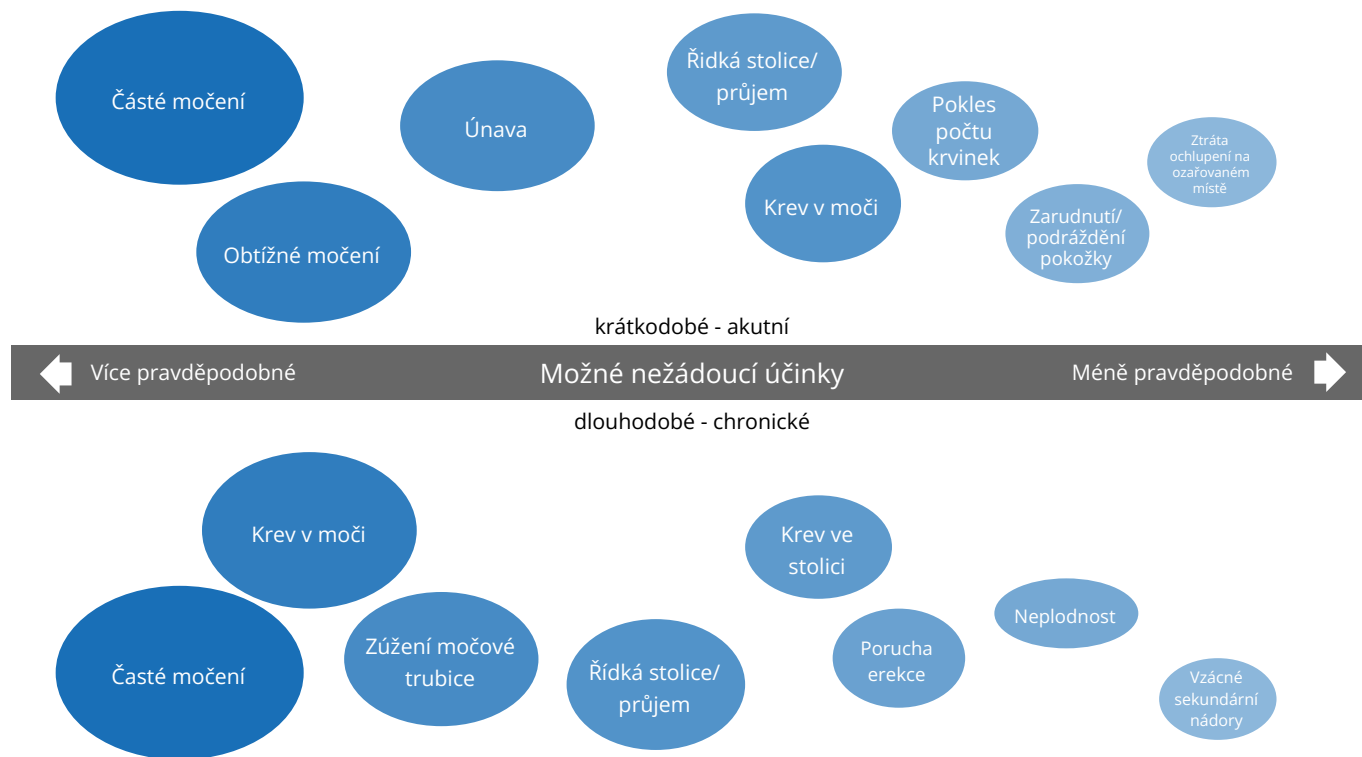
Režim v průběhu radioterapie

V průběhu radioterapie je důležité dodržovat doporučení, která mohou odvrátit nebo pomoci zvládnout potíže spojené s ozářením.

- Řiďte se doporučeními Vašeho lékaře. Informujte ho o Vašich potížích.
- V případě nejasností se nestyďte zeptat a požádat o pomoc. Žádný dotaz není hloupý.
- Užívejte veškeré předepsané léky.
- Informujte Vašeho lékaře o veškeré medikaci, vitamínech a potravinových doplňcích, které užíváte během terapie.
- Jezte nenadýmavou, pestrou, vyváženou a zdravou stravu. Pokud máte problémy s příjmem potravy, zažíváním nebo vyprazdňováním, konzultujte je s ošetřujícím lékařem nebo výživovým poradcem.
- Pijte dostatek tekutin.
- Ozařovanou pokožku myjte velmi šetrně teplou vodou a případně jemným mýdlem, chraňte ji před přímým sluncem. Nepoužívejte horké ani studené obklady, ale pouze krémy a masti doporučené Vaším lékařem nebo sestrou.
- Dostatečně odpočívejte, ale pokud to je možné, zůstaňte aktivní. Přiměřená fyzická námaha a pobyt na čerstvém vzduchu jsou vhodné.
- Komunikujte s Vaší rodinou a přáteli. Vyrovnat se se stresem spojeným s diagnózou a léčbou pro Vás může být náročné. Podpora Vašich nejbližších a přátel Vám může pomoci.

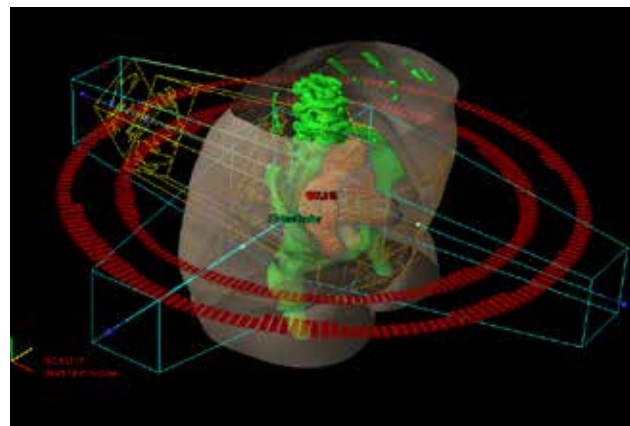


Možné nežádoucí účinky v průběhu radioterapie



* velikost polí vyjadřuje pravděpodobnost výskytu nežádoucích účinků radioterapie

* své potíže konzultujte s lékařem



Kontakty

Onkologická klinika - radioterapie

Tel: +420 588 444 754

E-mail: radioterapie@fnol.cz

web: onkologie.fnol.cz

Vedení Onkologické kliniky

přednosta

Prof. MUDr. Bohuslav Melichar, Ph.D

zástupce přednosta

MUDr. Hana Študentová, Ph.D

zástupce přednosta pro radioterapii

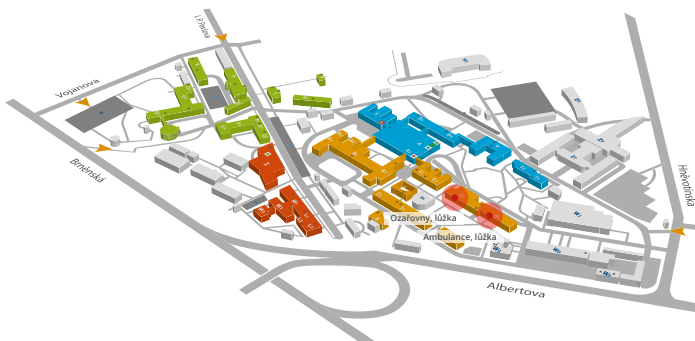
Prof. MUDr. Martin Doležel, Ph.D

psychologická ambulance

Mgr. Denisa Otipková, Ph.D

E-mail: psychologie@fnol.cz

Tel: +420 588 443 662



FAKULTNÍ NEMOCNICE®
OLOMOUC

www.fnol.cz